

สถานการณ์ปัญหาหมอกควันภาคใต้

กองประเมินผลกระทบต่อสุขภาพ กรมอนามัย

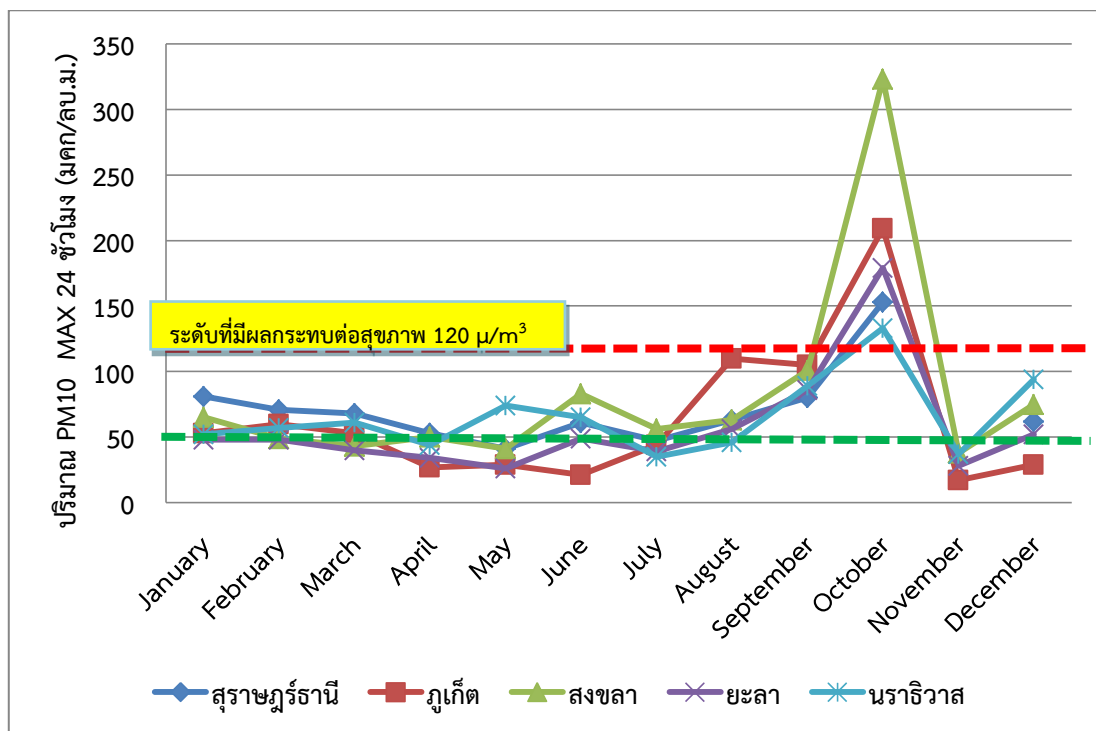
วันที่ 9 พฤษภาคม 2559

1. สถานการณ์ปัญหาหมอกควันภาคใต้

จากเหตุการณ์ไฟไหม้ป่าพรุโต๊ะแดง ใน จ.นราธิวาส ตั้งแต่วันที่ 6 พฤษภาคม 2559 มีพื้นที่ที่เกิดไฟป่าจำนวน 5 หมู่บ้าน ใน 2 อำเภอ คือ อ.สุไหงปาดี (3 หมู่บ้าน) และ อ.สุไหงโก-ลก (2 หมู่บ้าน) พื้นที่ป่าได้รับความเสียหายประมาณ 2,500 ไร่ แม้ว่าทางหน่วยงานที่เกี่ยวข้องสามารถควบคุมเพลิงให้อยู่ในวงจำกัดได้แล้ว แต่ยังไม่สามารถดับไฟให้หมดสนิทได้ เนื่องจากสภาพภูมิประเทศของป่าพรุนั้น แตกต่างจากป่าธรรมดา จึงทำให้การดำเนินการค่อนข้างลำบากและต้องใช้ระยะเวลา นานกว่าปกติ และสภาพภูมิอากาศที่แห้งแล้ง เนื่องจากฝนทิ้งช่วงเป็นเวลานาน จึงทำให้อาจเกิดไฟป่าขึ้นได้ง่าย

สถานการณ์ข้อมูลวันที่ 9 พฤษภาคม 2559 จากสถานีตรวจวัดของกรมควบคุมมลพิษใน 5 จังหวัด ได้แก่ จังหวัดสงขลา ยะลา นราธิวาส สุราษฎร์ธานี และภูเก็ต มีระดับฝุ่นละอองขนาดเล็กกว่า 10 ไมครอน (PM10) เฉลี่ย 24 ชั่วโมง อยู่ในช่วง 12- 56 ไมโครกรัมต่อลูกบาศก์เมตร เมื่อเทียบกับมาตรฐานค่าเฝ้าระวังฯ ของกรมอนามัย เป็นระดับที่ต้องเฝ้าระวังผลกระทบต่อสุขภาพของประชาชน

ทั้งนี้ กรณีหมอกควันและไฟป่าภาคใต้ ซึ่งมักเกิดขึ้นในเดือนมิถุนายนถึงตุลาคม โดยช่วงเวลาที่เกิดปัญหามากอยู่ระหว่างเดือนสิงหาคม-ตุลาคมนั้น มีสาเหตุจากไฟป่าและการเผาขยายพื้นที่เพาะปลูกในเกาะสุมาตราและกาลิมันตัน ประเทศอินโดนีเซีย ดังเห็นได้จากภาพแสดงระดับ PM10 สูงสุดที่วัดได้รายเดือน ในปี 2558 (ภาพที่ 1) นอกจากนี้ จากข้อมูลเหตุการณ์การเกิดไฟป่าย้อนหลัง พบว่าหากเกิดไฟไหม้ป่าพรุในภาคใต้ในช่วงระยะเวลานี้ด้วย พบว่าปัญหาหมอกควันมีความรุนแรงเพิ่มขึ้นและขยายวงกว้างไปยังจังหวัดข้างเคียงมากขึ้น ดังนั้น จึงจำเป็นต้องมีการเฝ้าระวังฯ อย่างต่อเนื่อง เนื่องจากมีแนวโน้มการเกิดปัญหาหมอกควันภาคใต้ ในช่วงระยะเวลาดังกล่าวเป็นประจำเกือบทุกปี



ภาพที่ 1 แสดงปริมาณฝุ่นละอองขนาดเล็กกว่า 10 ไมครอน (PM10) ระดับสูงสุดที่วัดได้ในแต่ละเดือนในปี 2558

2. การดำเนินงานระยะต่อไปของกรมอนามัย

- 1) การติดตามเฝ้าระวังมลพิษอากาศและผลกระทบต่อสุขภาพกรณีหมอกควันภาคใต้อย่างต่อเนื่อง
 - 2) จัดทำรายงานสถานการณ์หมอกควันและคำแนะนำในการปฏิบัติตนสำหรับประชาชน
 - ช่วงก่อนวิกฤติ(เดือนพฤษภาคม-กรกฎาคม) จัดทำรายงานสถานการณ์หมอกควันรายสัปดาห์
 - ช่วงวิกฤติที่มีมลพิษอากาศอยู่ในระดับที่มีผลกระทบต่อสุขภาพ (เดือนสิงหาคม-ตุลาคม)
 - หาก PM10 สูงเกิน 120 ไมโครกรัมต่อลูกบาศก์เมตร (ระดับที่มีผลกระทบต่อสุขภาพ) จัดทำรายงานสถานการณ์หมอกควันรายวัน โดยสรุปสถานการณ์ทุกวันเวลา 09.30 น. (เพื่อรอข้อมูลจากเวปกรมควบคุมมลพิษ เวลา 09.00 น)
 - หาก PM10 สูงเกิน 350 ไมโครกรัมต่อลูกบาศก์เมตร (ระดับที่มีผลกระทบต่อสุขภาพมาก) จัดทำรายงานสถานการณ์หมอกควันรายวัน โดยเพิ่มความถี่ในการรายงานเป็นวันละ 2 ครั้ง คือเวลา 09.30 น. และ 15.30 น.
 - รายงาน เสนอให้ผู้บริหาร และศูนย์อนามัยทราบ ผ่านทาง email
 - 3) เผยแพร่ และสื่อสารเตือนภัย
 - เผยแพร่ชุดข้อมูลรายงานสถานการณ์หมอกควันทาง website กองประเมินผลกระทบต่อสุขภาพ ภายใต้หัวข้อ “สถานการณ์หมอกควัน”
 - ส่ง link ไฟล์จาก website กองประเมินผลกระทบต่อสุขภาพเข้า Line SERT กรมอนามัย
 - จัดทำภาพ Info-graphic เพื่อสื่อสารความเสี่ยงเผยแพร่บน facebook HIA และ Line สายอนามัยสิ่งแวดล้อม
-